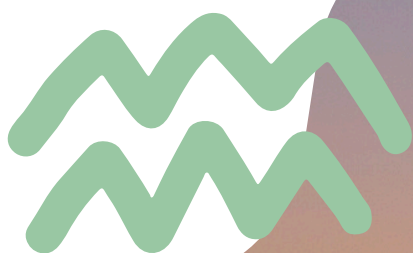


DOSSIER DE PRESSE AUTOMNE/HIVER 2024-2025

CRÉPITTEMENT D'AUTOMNE ET ÉCLAT D'HIVER




Haut-DOUBS
Montagnes du Jura

Crédits Photo : Cheni Films, Sorya Hou, Céline Guichard, Joanna Maringue, Benjamin Becker, Biathl'On Xplore, Alpage des Granges Raguin, Sophie Cousin, G2Amedia Beloragé Prod, Syndicat du Mont d'Or, JCG, Guillaume Perret, Camille Dumur, Ecomusee Maison Michaud.

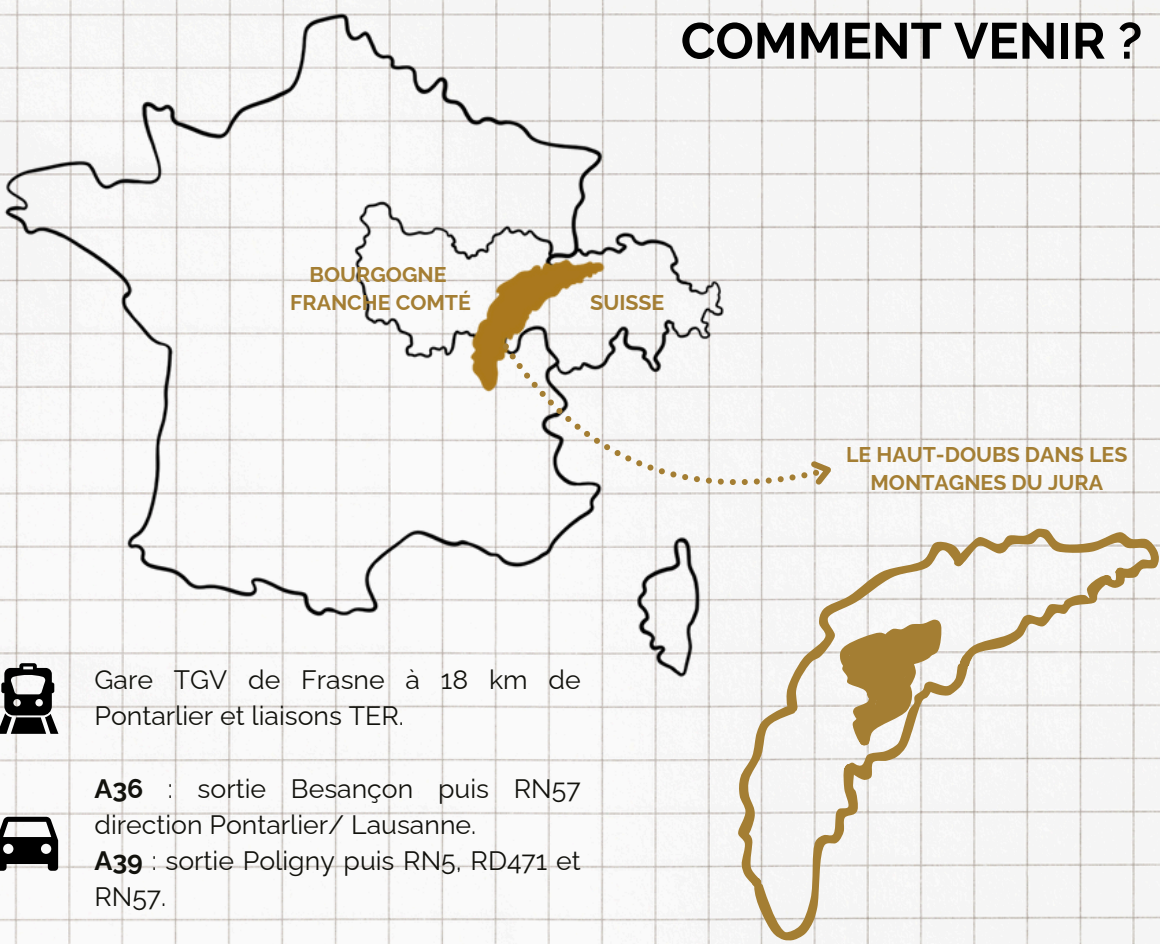
LE HAUT-DOUBS

Les jours raccourcissent peu à peu et les températures commencent à chuter. Les nuits s'allongent laissant place à un tableau plus mélancolique et raffiné.

La fraîcheur mordante des matins se fait sentir, les forêts se transforment en mer de feuillages dorés et rouges et la première neige, tombée en silence, recouvre le sommet du Mont d'Or. Géant endormi sous sa couverture immaculée, il sera bientôt réveillé par les skieurs et les randonneurs. Après une journée passée en plein air, les soirées près de la cheminée sont propices au partage et deviennent les rituels de la saison.




Une invitation à apprécier la beauté subtile du changement.

COMMENT VENIR ?



**BOURGOGNE
FRANCHE COMTÉ** **SUISSE**

**LE HAUT-DOUBS DANS LES
MONTAGNES DU JURA**

-  Gare TGV de Frasne à 18 km de Pontarlier et liaisons TER.
-  **A36** : sortie Besançon puis RN57 direction Pontarlier/ Lausanne.
A39 : sortie Poligny puis RN5, RD471 et RN57.
-  Aéroport de Genève (Suisse) à 112km de Pontarlier.
Aéroport de Dole-Jura à 88km de Pontarlier.

SOMMAIRE



p.4

**UNE NATURE
SUSPENDUE**



p.10

**TRADITIONS
CULINAIRES**



p.13

**PATRIMOINE À
EXPLORER**



p.6

**ÉVASION EN
PLEIN AIR**



p.12

**MAÎTRES ARTISANS
DU TERRITOIRE**



p.15

BONS PLANS

UNE NATURE SUSPENDUE



Dès l'automne, la nature devient un tableau vivant où le temps semble suspendu, invitant les âmes rêveuses à se perdre dans l'immensité d'une nature endormie, prête à renaître au printemps.

Le Mont d'Or, une vue à 360°C.

Culminant à 1 463 mètres, ce sommet emblématique devient un véritable paradis pour les amoureux de la montagne et des grands espaces préservés.

En hiver, le Mont d'Or se métamorphose en un vaste paysage blanc, duquel il est possible d'apercevoir des couchers de soleil saisissants, le Mont Blanc et la chaîne des Alpes.

La Source du Doubs, rafraichissante.

Site pittoresque niché au cœur de Mouthé ou la « Petite Sibérie », la source marque la naissance de la célèbre rivière du Doubs. Connu pour ses records de froid proches de -30°C, l'atmosphère y est calme et mystique, lorsque la brume froide flotte au-dessus des eaux.

Le petit lac sauvage de Malpas.

Caché à l'orée du village, le lac de Malpas est à proximité de marécages et de tourbières particulièrement bien conservées. Ces dernières figurent au programme de réhabilitation du site Natura 2000 et comportent de nombreuses espèces faunistiques et floristiques rares et à protéger.

Le Crêt Monniot au gré des vents.

Quand les arbres perdent peu à peu leurs feuilles, les vents, souvent mordants, se faufilent en un murmure doux. Pour les randonneurs courageux qui osent braver les températures glaciales, le Crêt Monniot offre un panorama spectaculaire sur la vallée de la Loue et sur le Mont Blanc.





Le Lac de Bouverans, comme un air d'Ecosse.

Également connu sous le nom du lac de l'Entonnoir, ce lac glaciaire est un joyau naturel qui se pare de couleurs chatoyantes orangées puis se recouvre d'un manteau blanc quand vient la neige.

Le calme et la tranquillité de ce lieu sont parfois ponctués par l'apparition, ici et là, de quelques animaux gourmands.



Le village typique de Port-Titi, en bordure du Lac de Saint-Point, se transforme en une toile vivante à l'arrivée de l'automne. Les feuillages colorés s'harmonisent avec les façades vibrantes des maisons. Port-Titi devient ainsi un véritable tableau où la magie de l'automne invite à la contemplation.



La Source Bleue & sa cascade.

Lorsque la pluie s'abat sur la région, celle-ci insuffle une nouvelle vie à la Source Bleue et à sa cascade.

La source, habituellement paisible, se transforme en une fontaine vibrante de vie. L'eau, auparavant calme et turquoise, devient plus vive et plus intense, sous les rayons timides du soleil.



ÉVASION EN PLEIN AIR



Sensations alpines.

Le ski alpin, en moyenne montagne, est une pratique accessible à tous. Grâce à des domaines adaptés aux différents niveaux, des débutants aux plus expérimentés, chacun peut s'initier ou se perfectionner dans un cadre naturel, authentique et préservé.

La Station de Métabief.

La Station de Métabief se prête parfaitement pour expérimenter les « premières fois » à la montagne.

Avec 26 kilomètres de pistes dans un environnement joliment boisé, elle propose aux petits et aux grands un vaste terrain de jeu : les plus jeunes apprécieront particulièrement le Jura Kid Park, zone d'initiation ludique pour s'essayer au ski en toute sécurité, tandis que les plus aventureux testeront l'Easy Park, véritable introduction au freestyle.

Les stations villages :

Les Fourgs, Mouthe, Entre-Les-Fourgs, Chaux-Neuve et la Chaux de Gilley.

Les stations villages se distinguent par leur atmosphère authentique et conviviale. Offrant des pistes généralement moins abruptes et souvent moins fréquentées. Elles constituent un cadre parfait pour les familles et les skieurs débutants.

Ces stations sont idéales pour ceux qui recherchent une expérience plus détendue, loin de l'agitation.

« Pour l'accompagnement des citoyens handicapés vers l'évasion », telle est la vision de l'association Apach'Evasion, qui propose du tandemski, dualski, kartski, uniski suivant les envies et l'autonomie de chacun. Un instant de glisse convivial à partager seul, en famille ou en groupe, accompagné par une équipe de pilotes bénévoles diplômés.



Explorations nordiques.

Hors des sentiers battus, chaque pas est récompensé par des paysages spectaculaires et une sensation de plénitude. C'est l'occasion parfaite de se ressourcer en pleine montagne, tout en profitant du silence et de la majesté de l'hiver.

La raquette à neige.

La pratique de la raquette à neige offre une manière douce et immersive de découvrir les paysages enneigés. Loin de l'agitation des pistes, elle permet de s'évader en pleine nature et à un rythme plus doux.

Le ski de randonnée nordique.

Loin des pistes balisées, ce type de ski ouvre l'accès à des espaces naturels sauvages et paisibles. Avec des skis à écaille plus larges et des fixations souples, la progression se fait sur des reliefs variés, à travers les forêts enneigées, les plateaux ouverts et les vallons secrets.

Le ski de fond.

Sur des pistes vallonnées ou à travers les forêts, le ski de fond est une activité phare du Haut-Doubs et des Montagnes du Jura. Cette discipline permet de travailler son corps tout en apaisant son esprit.

La balade en chien de traîneau est une immersion au cœur de l'hiver, là où la glisse silencieuse contraste avec l'énergie des chiens impatients. Le paysage défile doucement, et le froid mordant est vite oublié face à la sensation de liberté totale, au rythme de l'attelage.

Un moment presque hors du temps, transformant cette escapade hivernale en un moment de pure communion avec l'hiver.



La Grande Traversée du Jura (GTJ) est un itinéraire emblématique qui traverse l'ensemble du massif jurassien.

En hiver, elle se décline en plusieurs versions pour répondre à tous les types d'aventures :

- ski de randonnée (100 km)
- raquettes (115 km)
- ski de fond (185 km)

Découvertes par tous les temps.

La saison fraîche est une période qui mérite d'être explorée sous toutes ses facettes, et peu importe les conditions météo. Avec ses paysages transformés, ses activités uniques et ses moments de réconfort, elle offre de multiples façons de se ressourcer.

LES ÉMOTIONS SPORTIVES AUTREMENT.

La trottinette et le VTT électriques.

La trottinette tout-terrain à assistance électrique et le VTT, en automne comme en hiver, offrent des aventures uniques. Avec des pneus crantés et une structure robuste, ces deux moyens de transport permettent de s'adapter aux conditions difficiles, telles que la boue, les feuilles mouillées ou la neige.

Le VTT offre plus de maniabilité et de vitesse sur des sentiers techniques, tandis que la trottinette tout-terrain est idéale pour des balades revitalisantes en pleine nature.



Le biathlon.

Sur les pistes enneigées, les athlètes alternent entre des phases d'endurance en ski de fond et des arrêts pour tirer à la carabine, exigeant à la fois précision et contrôle du souffle.

Hors neige, le biathlon peut être pratiqué avec du roller-ski ou de la course à pied. Cette version conserve l'intensité et la discipline du tir, tout en offrant une alternative pour s'entraîner dans n'importe quelles conditions.

La visite guidée des Tremplins de Chaux-Neuve dévoile l'histoire, les techniques et les secrets du saut à ski, discipline emblématique. Un plongeon dans l'univers de ce sport et des coulisses de ses installations.

Pour prolonger l'expérience, rien de tel qu'une fondue franc-comtoise partagée dans une ambiance chaleureuse, avec en toile de fond les paysages majestueux des Montagnes du Jura.

La Luge des Cimes sur rails.

La Luge des Cimes, c'est 710m de glisse ludique et sécurisée accessible à tous. Cette activité amusante plaira aux amateurs de sensations comme aux plus curieux. Freiner, accélérer, rien de plus simple.

Certains soirs, les lumières et la musique offrent des descentes dans une ambiance colorée et festive.

Le parc de loisirs Métabief Aventures.

Parc de loisirs dynamique, la forêt des contrebandiers regroupe 5 activités pour une journée de divertissement à destination des petits et des grands. Entre filets suspendus, labyrinthe en bois et autres surprises, les aventuriers évoluent dans un monde imaginaire et sans limites.

Le Parc Polaire.

Dans un paysage qui rappelle parfois le Grand Nord, le Parc Polaire est un vaste domaine propice à l'immersion dans le monde animal et ses secrets. Les espèces sauvages polaires cohabitent autour de cette ancienne ferme d'alpage : une vraie balade au cœur de la nature.



Rien de tel que de passer un moment convivial à la ferme pour faire le plein d'activités et goûter les produits faits maison. Pour les plus curieux qui souhaitent en savoir plus sur le milieu fermier, ils pourront partir à la rencontre des animaux dans des fermes pédagogiques, participer à un moment authentique autour d'activités ou d'un goûter local.

Les Explor Games®.

Les Explor Games®, jeux d'aventure interactifs, sont parfaits pour découvrir tout en s'amusant. Munis d'une tablette, les joueurs partent en mission dans un cadre naturel, guidés par des énigmes, des quêtes et des histoires captivantes. Ces jeux, adaptés à tous les âges, combinent technologie et immersion, offrant une expérience ludique et enrichissante.

- **Station Les Fourgs :**

« Sur la piste de l'insaisissable Bourri ».

- **Alpage des Granges Raguin :**

« A la recherche du multiscope ».

- **Station de Métabief :**

« Les Feuilletts Secrets de Ray ».

« Des ombres au pays du Yéti ».

TRADITIONS CULINAIRES



À l'issue d'une journée sur les pistes, d'une belle randonnée ou d'une tout autre aventure, se retrouver autour d'un bon plat chaud est un moment de partage à ne pas manquer. Un instant de convivialité où chacun savoure le plaisir d'être ensemble, de reprendre des forces et de se détendre après une journée bien remplie.

Le Mont d'Or et ses senteurs boisées.

Dès l'automne, les premières boîtes en épicea apparaissent sur les étals, marquant le début d'une saison gourmande. Le lancement du Mont d'Or est un moment attendu avec impatience par les amateurs de fromage et de terroir.

Connu pour sa texture fondante et son goût délicat, il est produit exclusivement durant les mois d'hiver.

Le Mont d'Or se laisse volontiers déguster chaud ou bien froid.

Le Comté en fondue.

Spécialité culinaire emblématique de la région, le Comté est très apprécié en fondue avec du vin blanc sec et de l'ail.

La fameuse fondue est réputée pour sa richesse en saveurs et se partage entre amis ou en famille, autour d'une grande table. Ancrée dans la tradition gastronomique, elle reste un incontournable des repas en montagne.

Les caves du Fort de Saint-Antoine, situées près de Métabief, sont un lieu incontournable pour les amateurs de Comté. Ce fort militaire, transformé en cave d'affinage, abrite des milliers de meules de Comté qui s'affinent lentement dans des conditions idéales.

Chaque visite est une immersion dans l'univers de ce fromage emblématique, avec une dégustation à la clé, pour un voyage sensoriel au cœur du terroir.



Les salaisons au goût de fumé.

Parmi les spécialités les plus célèbres, la Saucisse de Morteau et la Saucisse de Montbéliard sont reconnues grâce à leur appellations IGP et leur goût fumé.

On trouve également le Jésus de Morteau, fabriqué avec les meilleurs morceaux de viande. La tradition veut qu'il soit réservé pour les repas de Noël.

Des produit 100% franc comtois qui accompagnent si bien nos fromages fondus !

Construit dans les années 1970, le Tuyé du Papy Gaby est en fonction depuis cinquante ans. Chaque jour, les succulentes odeurs de viande fumée et de saucisses fraîchement préparées emplissent l'atmosphère et attirent les gourmands.

Une visite dans cet établissement est une véritable invitation à un voyage gustatif au cœur du patrimoine régional.

En bonus, l'histoire folklorique de la République de Saugeais est à découvrir !

Le miel, un allié contre le froid.

Le miel est un allié précieux contre les rigueurs de la saison froide car il renforce le système immunitaire. Il trouve également sa place dans les tisanes et brille en cuisine, notamment dans la confection du traditionnel pain d'épice, un classique à retrouver sur les tables dressées pour les fêtes de fin d'année.

La mystérieuse Absinthe.

L'Absinthe, avec son goût puissant et ses rituels de préparation spécifiques, s'associe souvent à des moments intimes et chaleureux, qui rappellent la Belle Époque. Elle reconforte lors des longues soirées d'hiver, notamment dans des cocktails ou des boissons chaudes. Son histoire mythique se laisse également conter.



MAÎTRES ARTISANS DU TERRITOIRE



Les artisans du Haut-Doubs valorisent des matières premières et des techniques spéciales. Chaque création raconte une histoire. Passion, précision et respect des traditions sont essentiels dans ces métiers qui contribuent à la préservation d'une culture riche.

Le fromager.

Le fromager transforme le lait en une grande variété de fromages, chacun avec ses propres caractéristiques de texture, de saveur et d'arômes. De la sélection des meilleurs laits à l'affinage, il veille avec précision à chaque étape pour garantir une qualité optimale.

Le distillateur.

Les artisans transforment avec passion les plantes aromatiques de la région en de délicieuses eaux-de-vie. Chaque distillerie a ses propres secrets de fabrication, créant ainsi des spiritueux uniques au caractère inimitable.

Le fondeur de cloche.

La fonderie de cloche est un art traditionnel de précision. Chaque étape de création est cruciale, car elle détermine la tonalité et l'esthétique de la cloche. Ce métier contribue à enrichir le patrimoine sonore des villes et villages.

Le village de Labergement Sainte Marie abrite l'une des dernières fonderies de cloches bronze de France. Il est possible de visiter son atelier pour en découvrir les coulisses de création et comprendre les différentes étapes de fabrication. Ainsi, les artisans de la fonderie sensibilisent aux valeurs artisanales et font connaître leur histoire.



PATRIMOINE À EXPLORER



Un saut dans le passé pour connaître l'histoire, les traditions et le savoir-faire conservés jusqu'à aujourd'hui. Chaque pierre raconte une histoire, reflétant l'harmonie entre l'homme et la nature, et préservant ainsi un patrimoine bâti qui mérite d'être valorisé.

Les maisons typiques.

Les maisons typiques du Haut-Doubs sont souvent construites en pierre et en bois, matériaux locaux abondants, qui confèrent aux bâtiments une robustesse et une isolation efficace. Les toits sont généralement en pente prononcée, couverts de tuiles ou de tavaillons, une spécificité locale, permettant de protéger les maisons du vent et du gel.



Cette ancienne ferme comtoise, bâtie au XVIII^e siècle, est un témoin vivant du savoir-faire et des traditions paysannes de la région.

En franchissant les portes de l'Écomusée Maison Michaud, les visiteurs plongent dans l'univers des anciens habitants de ces terres et de leurs habitudes de vie. Les divers ateliers organisés (atelier laine, pain, etc.) permettent un voyage dans le passé.

Les clochers comtois.

La plupart des églises sont surmontées de dômes impériaux ornés de tuiles vernissées colorées, agencées en losanges, en chevrons ou en damiers.

Dans le Haut-Doubs, des clochers en fer blanc, adaptés à la neige, se distinguent également. En dehors de ces éléments remarquables, la majorité des lieux de culte présente une architecture discrète, que ce soit en ville ou au cœur des villages.

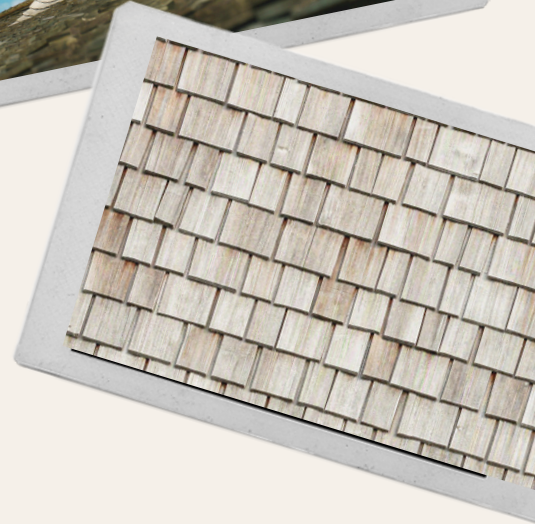


La frontière franco-suisse.

Depuis 1863, la frontière entre les deux pays est stable. Les pierres (bornes ou murs-frontière) témoignent de leur histoire et de leur amitié. La France et la Suisse partagent, en effet, des savoir-faire communs, tels que l'horlogerie, l'art de la distillation et la gastronomie.

La coopération et les échanges sont nombreux, qu'ils soient économiques, culturels ou touristiques.

La frontière constitue donc un symbole fort.



Les tuyés.

Pièce centrale des anciennes fermes comtoises, le tuyé, grosse cheminée souvent faite en bois, sert à fumer la viande et à conserver les aliments. Un usage très pratique et essentiel lorsque les hivers étaient longs et rigoureux.

Même s'il n'est plus autant utilisé de nos jours, il fait partie intégrante de l'architecture traditionnelle de la région, et habille encore les toits des nouvelles constructions, signe d'un respect de l'héritage du Haut-Doubs.



BONS PLANS



UN DIMANCHE À LA MONTAGNE

LES HÔPITAUX-NEUFS

Ce gîte convivial offre un refuge chaleureux et accueillant pour de belles escapades à la montagne : vacances en famille, retrouvailles entre amis ou événements professionnels.



LES CLOCHETTES DU RISOUX

CHAPELLE-DES-BOIS

Dans une décoration rustique revisitée qui s'intègre parfaitement dans le cadre montagnard, l'hôtel propose aussi une cuisine moderne, franc-comtoise, généreuse et raffinée.



ALPAGE DES GRANGES RAGUIN

ROCHEJEAN

Implanté au milieu des pâturages, ce gîte a été rénové avec les matériaux de la déconstruction. Cosy et montagnard, il offre détente et gourmandise avec son espace sauna et ses hamburgers maison.



LE FLOCON

LONGEVILLES-MONT-D'OR

Le bar restaurant, situé au pied des pistes de Super Longevilles, met à l'honneur des produits de saison et d'incontournables mets. Les plus pressées pourront profiter d'une restauration rapide dans la cabane à Snack.



LA REMISE

LES VILLEDIEU

Ce restaurant unique en son genre est entièrement dédié à la fondue au Comté de la région. Dans une ambiance chaleureuse éclairée uniquement par des lampes à pétrole, ce lieu offre une immersion totale dans le terroir.



MAISON LES GRANDS PRES

LES FOURGS

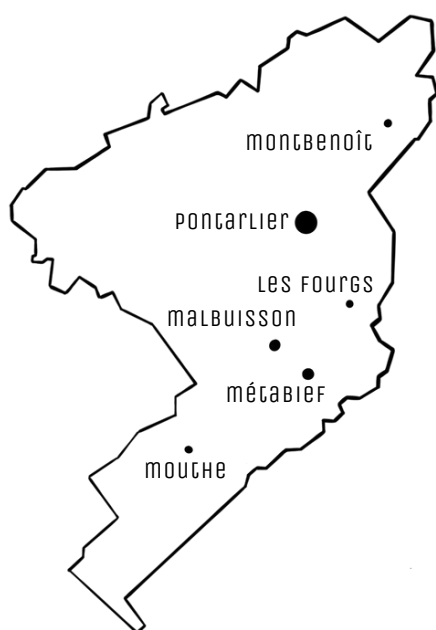
Ancienne ferme comtoise construite en 1782, cette maison de charme a gardé les traces de son ancienne activité. Un endroit dans lequel se retrouver et passer des moments conviviaux dans le salon commun, devant le feu de bois.

Les dates à retenir !

- 10 et 11 janvier 2025 - Tremplin de saut à ski
- 18 et 19 janvier 2025 - Course de chiens de traîneaux
- 27 janvier 2025 - Nordic Trail
- 28 janvier 2025 - L'Envolée Nordique
- 08 et 09 février 2025 - La Transjurassienne

CONTACT

OFFICE DE TOURISME DU PAYS DU HAUT-DOUBS



6 place Xavier Authier, 25370 METABIEF



07 85 97 96 96 (Joanna Maringue)



presse@destination-hautdoubs.com



www.destination-haut-doubs.com



Destination Haut-Doubs



Station de Métabief

*Retrouvez prochainement le dossier de presse
Printemps/Été, marquant le retour de la
saison chaude et de ses merveilles.*

